



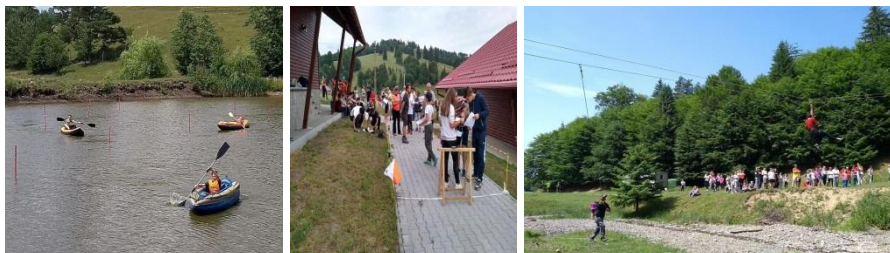
**CAMPIONATUL NAȚIONAL DE TURISM SPORTIV - ȘTAFETA MUNȚILOR
TROFEUL” PUII DE BRAD” - Casa Sporturilor
19-21 iunie 2026 - Masivul Siriu**

*“Trei brăduți înalți și tineri, frumoși care mai de care
Ei vor străjui pădurea, care-o străjuiau străbunii
Și toți trei, vor sta în calea vânturilor și furtunii.”*

„PUII DE BRAD” de GHIȚĂ BACIU - poet popular

1. În ce an a avut loc prima ediție a Concursului Național Interdisciplinar (sportiv-ecoturistic) „Pui de Brad”?

- a.1975
- b.1980**
- c. 1990



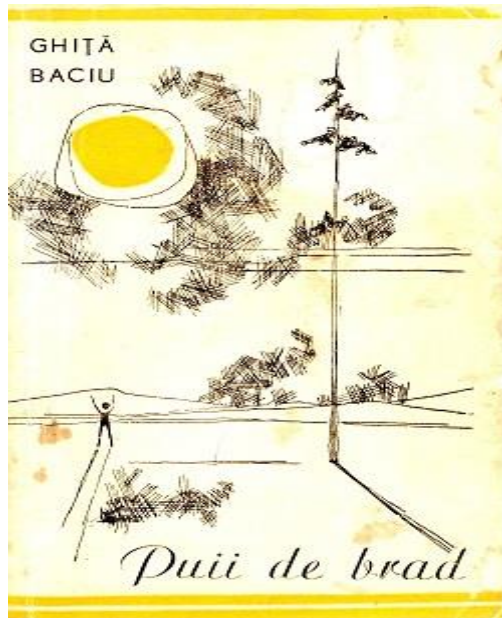
2. Cine este autorul volumului de versuri „Puii de brad” editat prin anii '70?

- a.George Coșbuc
- b.Ghiță Baciu - poet popular**
- c.Nicolae Labiș

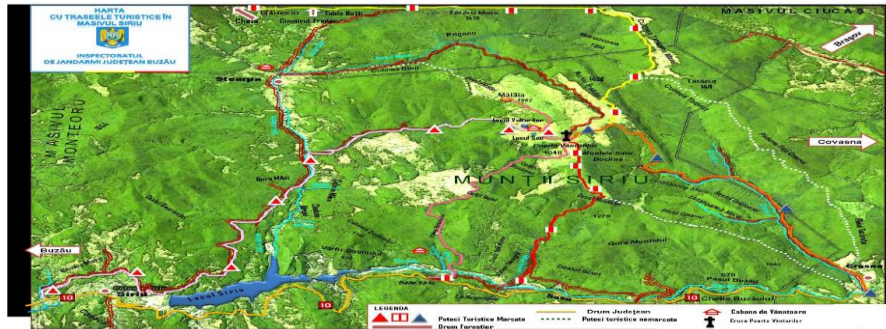


3. Ținând cont de nota autorului, care precizează că bradul uscat și cei trei brăduți tineri simbolizează familia sa, ce idee transmite poezia „Puii de Brad”?

- a.Continuitatea vieții prin urmași și legătura dintre generații**
- b. Dorința de a călători cu trenul prin munți
- c. Lupta dintre oameni și natură



4. În ce an s-au făcut primele marcaje turistice în Siriu?
- 1965
 - 1970
 - 1990



5. Care este altitudinea maximă a Culmii Mălăia?
- 1662 m
 - 1954 m
 - 1420 m

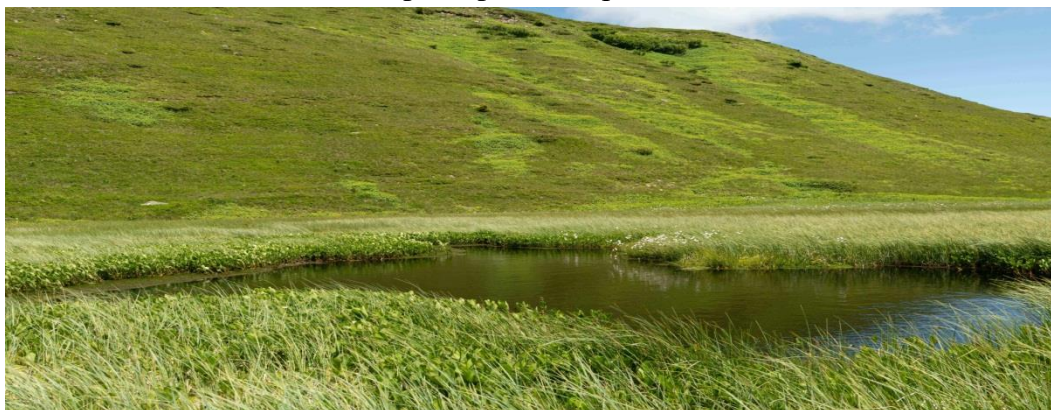


6. La ce altitudine se află Lacul Vulturilor?
- 1200 m
 - 1420 m
 - 1600 m
7. Cum mai este numit Lacul Vulturilor?
- Lacul Roșu
 - Lacul fără Fund

c. Lacul Sec



8. **Ce suprafață, adâncime are Lacul Vulturilor și cum este alimentat?**
a. **10.000 mp, adâncime maximă de 3 m, alimentat de ploi și de izvoare**
b. 1000 mp, adâncime maximă de 5 m, alimentat de ploi și de izvoare
c. 25.000 mp, adâncime maximă de 10 m, alimentat de izvoare
9. **Cum se numește mlaștina de lângă Lacul Vulturilor?**
a. Lacul Verde
b. Lacul Sec
c. Lacul Alb
10. **Din ce este alimentat Lacul Sec și ce suprafață și adâncime are?**
a. Mlaștină care pe ansamblu ocupa o suprafață de cea 12.000 mp. și prezintă mici ochiuri de apă, adânci de 10-20 cm, alimentate în principal din râuri
b. Mlaștină care pe ansamblu ocupa o suprafață de cea 12.400 mp. și prezintă mici ochiuri de apă, adânci de 10-20 cm, alimentate în principal din ploi
c. Lacul care pe ansamblu ocupa o suprafață de cea 12.400 mp. și prezintă mici ochiuri de apă, adânci de 10 cm, alimentate în principal din zăpezi



11. **Adâncimea maximă, cu ce pește a fost populat și originea Lacului Vulturilor**
a. 7 m – Păstrăv Indigen – glaciară
b. 5 m – Păstrăv Fântânel – vulcanică
c. 3 m – Păstrăv Curcubeu – crivo-nivală



12. **Care sunt se vecinii mai îndepărtați de la N ai Masivului Siriu?**
a. **Clăbucetele și Depresiunea Întorsurii**
b. Munții Podul Calului și Penteleu
c. Muntele Tătaru și culmile Subcarpaților de Curbură
13. **Ce roci sunt prezente în principal în Masivul Siriu?**

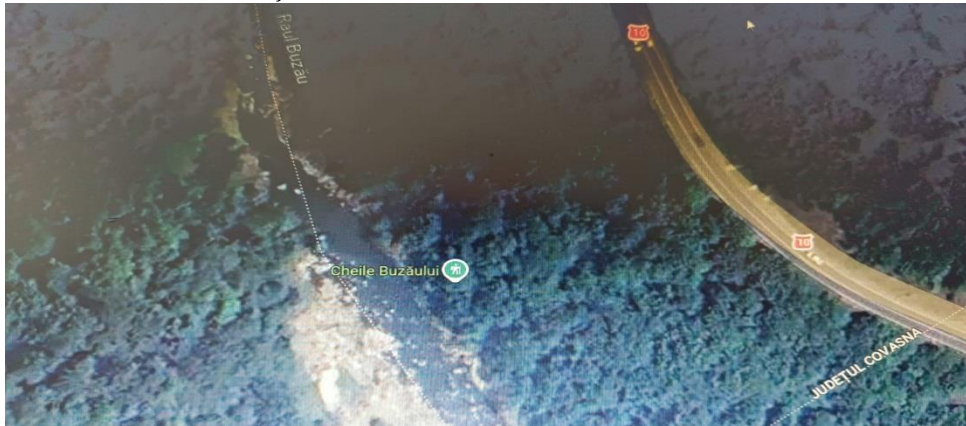
- a. Gresiile, marnele, șisturile
- b. Gresiile, argilele, marnele**
- c. Gresiile, argilele, granitul

14. Ce înălțime (altitudine) au Culmea Mălâia respectiv Vârful Bocârnea (Siriu)?

- a. 1657 m, respectiv 1662 m
- b. 1652 m, respectiv 1657 m
- c. 1662 m, respectiv 1657 m**

15. Pe ce porțiune a creat "chei" Râul Buzău?

- a. Între Crasna și Harțașu
- b. Între Metcu și Harțașu**
- c. Între Crasna și Metcu



16. Cel mai cunoscut vecin al Masivului Siriu, munte din care izvorăște Râul Buzău

- a. Penteleu
- b. Ciucaș**
- c. Piatra Mare

17. Ce altitudine are Vârful Ciucaș?

- a. 1962 m
- b. 1954 m**
- c. 1957 m



18. Masivul Ciucaș este alcătuit din:

- a. conglomerate**
- b. roci bazaltice
- c. calcar

19. Care grup de plante și animale întâlnite în Masivele Siriu și Ciucaș este ocrotit de lege?

a.afînul, floarea de colț, capra neagră

b.smirdarul, bulbucul, capra neagră

c.smirdarul, floarea de colț, vulpea

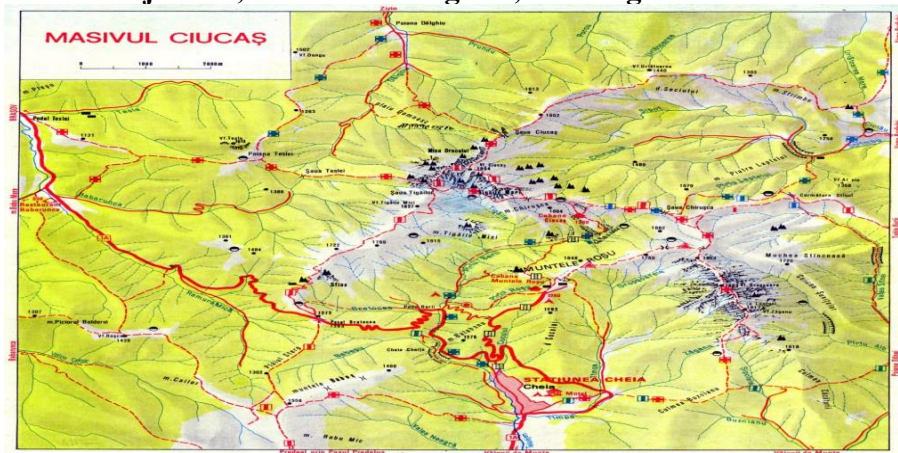


20. Ciucașul este un adevărat „castel de ape”, ce cursuri de ape izvorăsc din ”castelul de ape”:

a.Tărlungul cu Babarunca, Buzăul cu Zizinul, Trotușul cu Oituzul

b.Buzăul cu Crasna, Tărlungul cu Babarunca, Teleajenul cu Telejenelul

c.Teleajenul cu Telejenelul, Buzăul cu Dălghiul, Tărlungul cu Babarunca



21. De la ce se trage numele localității și Depresiunii Întorsurii Buzăului?

a.De la ”Buzăul Ardelean”, cum i se mai spune depresiunii Înt. Buzăului

b.De la ”Țara Buzaielor”, cum se i mai spune depresiunii Înt. Buzăului

c.De la cursul superior al Râului Buzău



22. Cu care dintre județele țării se învecinează Județul Covasna?

a. Jud.Brașov, Jud.Buzău,Jud. Mureș,Jud Harghita,Jud. Bacău

b. Jud.Buzău, Jud.Brașov, Jud.Harghita, Jud.Bacău,Jud. Vrancea

c. Jud.Brașov,Jud.Prahova, Jud.Buzău, Jud.Vrancea, Jud.Harghita



23. Cu cine se învecinează la „Nord” județul Covasna?
- Jud. Harghita
 - Jud. Mureș
 - Jud. Brașov
24. Ce râu important mai curge pe teritoriul județului Covasna în afară de Buzău?
- Mureșul
 - Oltul
 - Târnava Mare
25. . Care oraș este reședința („capitala”) județului Covasna?
- Covasna
 - Târgu-Secuiesc
 - Sfântu-Gheorghe



26. Ce oraș important (municipiu) se află la cea mai mică distanță de orașul Înt. Buzăului?
- Miercurea-Ciuc
 - Brașov
 - Buzău
27. Care etnici sunt cel mai bine reprezentați numeric în județul Covasna?
- Maghiarii, Secuii, Rromii
 - Maghiarii, Secuii, Sașii
 - Maghiarii, Secuii, Ceangăii
28. Ce arbust este specific golului alpin?
- Afin
 - Liliac
 - Salcâm



29. Care dintre următoarele masive NU se află în vecinătatea apropiată a Masivul Siriu?
- Podul Calului
 - Penteleul
 - Munții Bucegi**
30. Lacul Vulturilor se află:
- Pe Culmea Monteoru
 - La est de Culmea Mălâia, într-o cuvetă de origine crivo-nivală**
 - În Depresiunea Întorsurii
31. Un puls slab și o tensiune arterială foarte scăzută, însoțite de tahicardie, o respirație accelerată și amețală pot trăda o:
- Deshidratare ușoară
 - Hemoragie internă**
 - Șoc anafilactic
32. Căruia dintre următorii accidentați îi acordăm primul ajutor mai întâi?
- Persoanei înecate**
 - Persoanei cu simptome specifice insolației
 - Persoanei cu fractură deschisă la nivelul gambei fără hemoragie arterială



33. În urma accidentelor minore se produc rani sau arsuri. Care ar fi perioada optimă pentru a fi tratate rănilor și arsurile de gradul II pentru a nu se infecta?
- Rănilor în răstimp de 30 min și arsurile de gradul II neacoperite în 60 de minute
 - Rănilor în răstimp de 60 min și arsurile de gradul II neacoperite în 30 de minute**
 - Ambele se infectează în răstimp de 30 de minute
34. Cum acordăm primul ajutor în caz de înec?
- Victima va fi răsturnată pe o parte, se eliberează căile respiratorii, se încep manevrele de resuscitare cardio-respiratorie, dacă victima este conștientă se va așeza în poziția de siguranță, pe spate, deoarece pot apărea vărsături, se va transporta victima obligatoriu la spital
 - Victima va fi răsturnată cu fața în sus, se eliberează căile respiratorii și se evaluează funcțiile vitale, se încep manevrele de resuscitare cardio-respiratorie, dacă victima este conștientă se va așeza în poziția de siguranță, pe o parte, deoarece pot apărea vărsături, se va transporta victima obligatoriu la spital**
 - Victima va fi răsturnată pe burtă (cu fața în jos), se evaluează funcțiile vitale, se încep manevrele de resuscitare cardio-respiratorie, dacă victima este conștientă se va așeza în

poziția de siguranță, pe spate, deoarece pot apare vărsături se va aplica un tratament cu antivomitiv

PRIMUL AJUTOR ÎN CAZ DE ÎNEC

1 Victima va fi răsturnată cu fața în sus.

2 Se eliberează căile respiratorii și se evaluează funcțiile vitale.

3 Se încep manevrele de resuscitare cardio-respiratorie.

4 **DACĂ VICTIMA ESTE CONȘTIENȚĂ** Dacă victima este conștientă se va așeza în poziția de siguranță, pe o parte, deoarece pot apare vărsături.

5 **SE TRANSPORTĂ VICTIMA OBLIGATORIU LA SPITAL!**

IMPORTANT!

- Acționează rapid și calm!
- Verifică permanent starea victimei!
- Resuscitarea precoce poate salva viața!

35. În timpul excursiilor în pădure este posibil să colectați și să consumați apoi ciuperci. O parte din ele pot fi otrăvitoare, semnele sunt voma, starea generală rea, pierderea conștiinței. Ce trebuie să facem în această situație?

- Imediat trebuie să dăm lapte pacientului și antivomitiv
- Imediat trebuie să provocăm voma, apoi dăm pacientului lichide și analgezice
- Imediat trebuie să provocăm voma, apoi dăm pacientului lichide și cărbune medicinal.

36. Care sunt primii pași pentru începerea manevrelor de prim ajutor în cazul unui accident cu mai multe victime?

- Triem accidentații, îndepărtăm curioșii, dăm telefon la 112
- Dăm telefon la 112, îndepărtăm curioșii, triem accidentații
- Acordăm primul ajutor celui care se vaită cel mai tare

37. Care este minimumul de echipament colectiv și individual necesar turistului?

- echipamentul colectiv - trusă medicală, busolă, harta zonei echipamentul individual - rucsac, bocanci, pelerină de ploaie, pulover, șosete din lână, căciulă, lanternă, bidon de apă, fluier, chibrituri, cuțit, hrană.
- Echipament colectiv: cort și sac de dormit; echipament individual: lanternă, bidon de apă, fluier, chibrituri, sandale, umbrelă și aparat foto
- Echipament colectiv: trusă medicală, binoclu și aparat GPS; echipament individual: pulover, șosete din lână, căciulă, costum de baie, pantofi sport și hrană



38. Ce tip de vegetație caracterizează golul alpin din Masivul Siriu la altitudini de peste 1500 m?

- Păduri compacte de stejar și fag
- Tufărișuri dense de afin, ienupăr și anin de munte.**
- Vegetație tropicală și pășuni aride

39. In golul alpin al Masivului Siriu intre plantele cu flori remarcăm:

- stânjenelul de munte, garofița, gențiana, toporașul de munte și vegetația de mlaștină alpină.
- floarea de colț, garofița, gențiana, toporașul și vegetația de mlaștină alpină.
- stânjenelul de munte, garofița, gențiana, mușetelul, toporașul de munte și vegetația de alpină.



40. Care dintre următoarele variante descrie corect poziționarea geografică a Întorsura Buzăului și relieful care o înconjoară?

- Orașul este situat în partea nordică a județului Covasna și este înconjurat exclusiv de câmpii joase.
- Orașul se află în sudul județului Covasna, aproape de granița cu județul Brașov, fiind înconjurat de Clăbucetele Întorsurii, Munții Buzăului, Masivul Siriu și Munții Ciucaș.**
- Orașul este situat în vestul județului Brașov și este mărginit doar de Munții Apuseni și Depresiunea Brașovului.



41. Cum este supranumit Întorsura Buzăului și care este temperatura medie anuală aproximativă a zonei?

- „Orașul Soarelui”, cu o temperatură medie anuală de 15°
- „Polul frigului din România”, cu o temperatură medie anuală de 6°C**
- „Polul frigului din România”, cu o temperatură medie anuală de 12°C

42. Lacul Siriu este

- Un lac de acumulare care uneste cei doi munti din apropiere, masivul Siriu si masivul Podul Calului, este strabatut de-a lungul malului de DN10 Buzau-Brasov, care isi croieste calea si prin doua viaducte, Giurca si Teherau.**

- b. Un lac glaciatic care uneste cei doi munti din apropiere, Bucegi si masivul Podul Calului, este strabatut de-a lungul malului de DN15 Buzau-Brasov, care isi croieste calea si prin doua viaducte, Giurca si Teherau.
- c. Un lac de acumulare care uneste cei doi munti din apropiere, masivul Siriu si masivul Ciucas, este strabatut de-a lungul malului de DN10 Buzau-Brasov, care isi croieste calea si prin viaductul Teherau.

